



Toronto
Community
Housing



એક્સેસિબિલિટી (ઉત્પાદનો, ઉપકરણો, સેવાઓ, વાહનો
અને વાતાવરણ સાનુકૂળ બનાવવા) તમારા માટે જ ઊભી
કરવામાં આવી છે!

ટોરોન્ટો કમ્યુનિટી હાઉસિંગમાં એક્સેસિબિલિટી (ઉત્પાદનો, ઉપકરણો, સેવાઓ,
વાહનો અને વાતાવરણ સાનુકૂળ બનાવવાના) કાર્યક્રમ અંગેની માર્ગદર્શિકા

ગ્રંથ 2-2022

પ્રસ્તાવના

આ માર્ગદર્શિકા R-PATH સમિતિ દ્વારા વિકસાવવામાં આવી છે અને લખવામાં આવી છે, જે અક્ષમતા અને અથવા અશક્તતા ધરાવતા ભાડૂતોની એક સમિતિ છે, અને તે એવી વ્યક્તિઓનું સમર્થન કરે છે જેઓ અક્ષમ અને અથવા અશક્ત છે, જેથી આ માર્ગદર્શિકા ભાડૂતો માટે દયાળુ અને આનંદદાયક તેમજ સ્ફટિક જેવી સ્પષ્ટ લાગે. પ્રત્યેક ક્રમની પ્રક્રિયામાં ચોકસાઈ રહે એ માટે આ માર્ગદર્શિકાને TCHC સંચાલક મંડળ અને કર્મચારી-વર્ગના સહયોગથી વિકસિત કરવામાં આવેલ છે.

ટોરોન્ટો કમ્યુનિટી હાઉઝિંગ અક્ષમતા અને અથવા અશક્તતા ધરાવતા ભાડૂતોને એક્સેસિબિલિટી (ઉત્પાદનો, ઉપકરણો, સેવાઓ, વાહનો અને વાતાવરણ સાનુકૂળ બનાવવાનું) પ્રદાન કરવા માટે પ્રતિબદ્ધ છે. આ માર્ગદર્શિકા ભાડૂતોને શું કરવાની જરૂર છે એ બાબતની સલાહ આપશે જેથી કરીને તેઓ એક્સેસિબિલિટી (ઉત્પાદનો, ઉપકરણો, સેવાઓ, વાહનો અને વાતાવરણ સાનુકૂળ બનાવવા)માં ફેરફાર કરવા માટેની વિનંતી મોકલી શકે અને તેને પૂર્ણ કરી શકાય.

આ માર્ગદર્શિકા અંદાજિત સમયસીમા અને એ ક્રમો બાબતની જાણકારી આપશે જેને કર્મચારી-વર્ગ એક્સેસિબિલિટી (ઉત્પાદનો, ઉપકરણો, સેવાઓ, વાહનો અને વાતાવરણ સાનુકૂળ બનાવવા)માં ફેરફાર કરવા માટેની તમારી વિનંતી સુધી તમને દોરવશે. ભલે દરેક ફેરફાર વ્યક્તિગત વિનંતી જેટલો અલગ છે, તેમ છતાં પણ પ્રક્રિયાના ઘણા ક્રમો સમાન છે. આ માર્ગદર્શિકા તમને શબ્દાવલિની પરિભાષા અને સંક્ષિપ્ત શબ્દો, સ્વરૂપો, અને એક્સેસિબિલિટી (ઉત્પાદનો, ઉપકરણો, સેવાઓ, વાહનો અને વાતાવરણ સાનુકૂળ બનાવવા)ના કાર્યક્રમ અંતર્ગત ઈમારતમાં ફેરફારની પ્રક્રિયાનું સહેલાઈથી સમજવા માટે ક્રમશઃ વર્ણન કરશે.

ભાડૂતની વર્તમાન ઈમારતમાં અપર્યાપ્ત જગ્યા હોવાને લીધે તેમની જરૂરિયાતમાં ફેરફાર કરવા માટે કેટલાક કેસોમાં ભાડૂતને અન્ય ઈમારતમાં સ્થાનાંતરિત કરવાની જરૂર પડે છે. આ માર્ગદર્શિકામાં આ પ્રક્રિયાને પણ ઓળખવામાં અને વર્ણવવામાં આવી છે. આ કાર્યક્રમ ભાડૂતોની તબીબી એક્સેસિબિલિટી (ઉત્પાદનો, ઉપકરણો, સેવાઓ, વાહનો અને વાતાવરણ સાનુકૂળ બનાવવા)ની જરૂરિયાતો પર આધારિત છે.

આ માર્ગદર્શિકા તમને તમારી ઈમારતમાં ફેરફાર બાબત એક પછી એક ક્રમે આગળ વધવામાં મદદ કરશે.

આ માર્ગદર્શિકાનો ધ્યેય એ ખાતરી કરવાનો છે કે ભાડૂતોને ખબર હોય કે એમણે શું અપેક્ષા રાખવી જોઈએ અને જે કોઈ ભાડૂત આવાસ મેળવવા માટે વિનંતી કરે છે એને તમામ માહિતી અચૂકપણે પહોંચાડવામાં આવે છે. આ માર્ગદર્શિકા વૈકલ્પિક સંરૂપોમાં અને ભાષાઓમાં ઉપલબ્ધ છે.

નો સંપર્ક કરો: help@torontohousing.ca અથવા 416-981-5500 પર કૉલ કરો.

અનુક્રમણિકા

પ્રસ્તાવના.....	1
શબ્દાવલિ.....	4
ક્રમ 1- માર્ગદર્શિકાને વાંચીને બરાબર સમજવી	5
ક્રમ 2- તબીબી પ્રશ્નાવલિને રજૂ કરવા દ્વારા આવાસ માટે ભાડૂત તરીકેની વિનંતી	5
ક્રમ 3- તમારું તબીબી પ્રશ્નાવલિ પત્રક અને સંમતિ પત્રક રજૂ કરવું	6
ક્રમ 4- તમારી એક્સેસિબિલિટી (ઉત્પાદનો, ઉપકરણો, સેવાઓ, વાહનો અને વાતાવરણ સાનુકૂળ બનાવવા)ના કાર્યક્રમના સમન્વયકર્તા સાથે મુલાકાત કરો	7
ક્રમ 5- એક્સેસિબિલિટી (ઉત્પાદનો, ઉપકરણો, સેવાઓ, વાહનો અને વાતાવરણ સાનુકૂળ બનાવવા)ના કાર્યક્રમના સમન્વયકર્તા દ્વારા ઘરની મુલાકાત.....	8
ક્રમ 6- ઈમારતોના કાર્યક્રમનો વ્યવસ્થાપક-એક્સેસિબિલિટી (ઉત્પાદનો, ઉપકરણો, સેવાઓ, વાહનો અને વાતાવરણ સાનુકૂળ બનાવવાનું) અથવા ઈમારતોના કાર્યક્રમનો અવેક્ષક	11
ક્રમ 7- આર્કિટેક્ટની મુલાકાત	12
ક્રમ 8- નિર્માણની તારીખો અને કામચલાઉ સ્થાનાંતરણ.....	13
ક્રમ 9- તમારી ઈમારતના નિર્માણ દરમિયાન કામચલાઉ સ્થાનાંતરણ	14
ક્રમ 10- આજે ઘર છોડીને જવાનો દિવસ છે!.....	16
ક્રમ 11- નિર્માણકામ	17
ક્રમ 12- ઘરે જવાનો સમય થયો છે!.....	18
ક્રમ 13- આ વર્ષના નાણાકીય આયોજનમાં નાણાં બચ્યાં નથી	19
ક્રમ 14- એક્સેસિબિલિટી (ઉત્પાદનો, ઉપકરણો, સેવાઓ, વાહનો અને વાતાવરણ સાનુકૂળ બનાવવા) અંગેનું સ્થાયી સ્થાનાંતરણ.....	20
એક્સેસિબિલિટી (ઉત્પાદનો, ઉપકરણો, સેવાઓ, વાહનો અને વાતાવરણને સાનુકૂળ બનાવવા) અંગેની તબીબી પ્રશ્નાવલિ ..	24

શબ્દાવલિ

F.M. : ઈમારતોનું સંચાલક મંડળ

T.S.C. : ભાડૂત સેવાના સંકલનકર્તા

સંકલનકર્તા: એક્સેસિબિલિટી (ઉત્પાદનો, ઉપકરણો, સેવાઓ, વાહનો અને વાતાવરણ સાનુકૂળ બનાવવા)ના કાર્યક્રમનો સંકલનકર્તા

ઈમારતોના કાર્યક્રમનો સંચાલક - એક્સેસિબિલિટી (ઉત્પાદનો, ઉપકરણો, સેવાઓ, વાહનો અને વાતાવરણ સાનુકૂળ બનાવવાનું) (FPMA): આ ઈમારતોના સંચાલક મંડળમાં કામ કરતા વ્યક્તિઓ પૈકીની એક એવી વ્યક્તિ છે જે તમારા બાંધકામમાં ફેરફારને પૂર્ણ કરવા માટે જવાબદાર રહેશે. તેઓ આર્કિટેક્ટ અને નિર્માણકામના કર્મચારીગણ સાથે કામ કરશે. આ વ્યક્તિ ઈમારતોના કાર્યક્રમના અવેક્ષકને પરિયોજનાઓ હાથ ધરવા માટેનું કામ સોંપી શકે છે.

ઈમારતોના કાર્યક્રમનો અવેક્ષક (FPS): આ ઈમારતોના સંચાલક મંડળમાં કામ કરતા વ્યક્તિઓ પૈકીની એક એવી વ્યક્તિ છે જે તમે કરેલા ફેરફારના નિર્માણ વિભાગ માટે જવાબદાર રહેશે. એ FPMA, આર્કિટેક્ટ, અને નિર્માણકામના કર્મચારીગણ સાથે કામ કરશે. પરિયોજનાઓને ઈમારતોના કાર્યક્રમનો સંચાલક - એક્સેસિબિલિટી (ઉત્પાદનો, ઉપકરણો, સેવાઓ, વાહનો અને વાતાવરણ સાનુકૂળ બનાવવા) દ્વારા ઈમારતોના કાર્યક્રમના અવેક્ષકને હાથ ધરવા માટેનું કામ સોંપવામાં આવે છે.

પોર્ટફોલિયો: TCHC અંતર્ગત શહેરમાં વ્યાપકપણે વિસ્તરેલ હોય તેવા તમામ ઈમારતોની સૂચિ અથવા તો જેને ક્ષેત્રો પ્રમાણે ઓળખી શકાય હોય તેવી રીતે એટલે કે; પૂર્વ પોર્ટફોલિયો, પશ્ચિમ પોર્ટફોલિયો અથવા શહેરના મધ્યભાગમાં પોર્ટફોલિયો

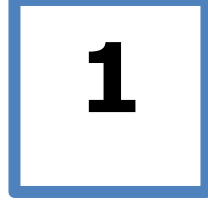
પ્રાપ્તિ: એવી પ્રક્રિયા જેનો ઉપયોગ વિક્રેતાઓને ભાડે આપવા અથવા ઉત્પાદનો ખરીદવા માટે થાય છે. આ પ્રક્રિયાને બોર્ડ દ્વારા મંજૂર કરવામાં આવે છે.

નિવિદા: આર્કિટેક્ટ્સ અને નિર્માણકામના કર્મચારીગણને કામ પર રાખવાની પ્રક્રિયા જે તમામ વિક્રેતાઓને નિષ્પક્ષ અને ન્યાયી વ્યવહાર થવાની ખાતરી આપે છે.

ટિકિટ નંબર: આ એક સંદર્ભ નંબર છે જે તમારી અરજી રજૂ કરવામાં આવે ત્યારે તેને કાઢી આપવામાં આવે છે. આ એ જ પ્રકારનો સંદર્ભ નંબર છે જેનો ઉપયોગ જ્યારે તમે સમારકામ માટે કૉલ કરો છો ત્યારે થાય છે. તમારી વિનંતી એક પછી એક ક્રમે કેવી રીતે આગળ વધે છે એ આનાથી જાણી શકાશે. આ નંબરનો રેકૉર્ડ રાખો.

ઈમારતમાં ફેરફાર: સ્નાનાગૃહમાં અનેઅથવા ઈમારતમાં અન્યત્ર પકડવા માટેના લાંબા દાંડાનું નિર્માણ અનેઅથવા સમારકામ કરવા સિવાય આમાં ઈમારતમાં માત્ર નાના-નાના જરૂરી ફેરફારો કરવામાં આવે છે. લાંબા દાંડાનું નિર્માણ અનેઅથવા સમારકામ કરવાનું કામ માત્ર સ્થાનિક ઈમારતના કર્મચારી-વર્ગ મારફત જ કરાવવું પડે છે.

વિક્રેતા: એવી કોઈપણ સંસ્થા અથવા કંપની જેને સામાન અથવા સેવાઓ પ્રદાન કરવા માટે કામ પર લેવામાં આવે છે.



ક્રમ 1- માર્ગદર્શિકાને વાંચીને બરાબર સમજવી

તમે એવું નક્કી કર્યું છે કે તમારી તબીબી જરૂરિયાતોને સહાય કરવા માટે તમારે તમારી ઈમારતમાં ફેરફાર કરાવવાની જરૂર છે. તમે તમારી માર્ગદર્શિકાને તમારા ભાડૂત સેવાના સંકલનકર્તા (TSC), તમારો કેન્દ્રીય ભાગ પાસેથી અથવા તો સીધી એક્સેસિબિલિટી (ઉત્પાદનો, ઉપકરણો, સેવાઓ, વાહનો અને વાતાવરણને સાનુકૂળ બનાવવા)ના કાર્યક્રમ પાસેથી લીધી હશે. તમારો પ્રથમ ક્રમ એ રહેશે કે તમે માર્ગદર્શિકા વાંચીને બરાબર સમજો જેથી તમારી પાસે આગળ શું અપેક્ષા રાખવી તે અંગેનો સચોટ દ્રષ્ટિકોણ હોય.



ક્રમ 2- તબીબી પ્રશ્નાવલિને રજૂ કરવા દ્વારા આવાસ માટે ભાડૂત તરીકેની વિનંતી

આ માર્ગદર્શિકા સાથે સમાવેશ કરવામાં આવેલ તબીબી પ્રશ્નાવલિનું પત્રક ને શોધી કાઢો. તમારે તેને તમારા હાલના સ્વાસ્થ્ય સંભાળ પ્રદાતા પાસે લઈ જવું જોઈએ. સ્વીકાર્ય સ્વાસ્થ્ય સંભાળના પ્રદાતાઓની સૂચિ પત્રક પર દર્શાવવામાં આવી છે. તમારા સ્વાસ્થ્ય સંભાળના પ્રદાતાને પત્રક પૂર્ણ કરવા દો અને તમારા ભાડૂત સેવાના સંકલનકર્તા (TSC) ને પરત કરવા દો. તમારું TSC તમારા કેન્દ્રીય કાર્યાલયમાં આવેલું છે. તમારે તમારા પોતાના રેકોર્ડ્સ માટે સંપૂર્ણ તબીબી પ્રશ્નાવલિની એક નકલ રાખવી જોઈએ. તમારે તમારી નકલ TSC દ્વારા તારીખ અને સિક્કો મરાવીને રાખી મૂકવી જોઈએ જેમાં તમારી વિનંતીથી ફાળવવામાં આવેલ ટિકિટ નંબર પણ સાથે હોવો જોઈએ.



ક્રમ 3- તમારું તબીબી પ્રશ્નાવલિ પત્રક રજૂ કરવું

એ બાબતની ખાતરી કરવા કે તમારી તબીબી પ્રશ્નાવલિ બરાબર પૂર્ણ કરવામાં આવેલ છે અને સહી કરેલ છે, તમારા TSC બરાબર વાંચીને સમજશે. જો તમારા લિખિત પ્રમાણો પૂર્ણ કરવામાં આવ્યાં હોય અને સહીસિક્કા કરેલાં હોય, તો TSC તમારા વિનંતી પત્રકને 5 કામકાજના દિવસો દરમિયાન એક્સેસિબિલિટી (ઉત્પાદનો, ઉપકરણો, સેવાઓ, વાહનો અને વાતાવરણને સાનુકૂળ બનાવવા)ના કાર્યક્રમનો સંકલનકર્તાને મોકલી આપશે. જો તે અપૂર્ણ હશે, તો TSC તમારી ફાઈલને એક્સેસિબિલિટી (ઉત્પાદનો, ઉપકરણો, સેવાઓ, વાહનો અને વાતાવરણને સાનુકૂળ બનાવવા)ના કાર્યક્રમને જ્યાં સુધી માહિતી ભેગી કરીને વર્ગીકૃત કરવાની પ્રક્રિયા પૂર્ણ ન થાય ત્યાં સુધી મોકલી શકે નહીં.



ક્રમ 4- તમારી એક્સેસિબિલિટી (ઉત્પાદનો, ઉપકરણો, સેવાઓ, વાહનો અને વાતાવરણ સાનુકૂળ બનાવવા)ના કાર્યક્રમના સમન્વયકર્તા સાથે મુલાકાત કરો

તમે તમારું તબીબી પ્રશ્નાવલિનું પત્રક પૂર્ણ કરીને રજૂ કરી દો પછી એક્સેસિબિલિટી (ઉત્પાદનો, ઉપકરણો, સેવાઓ, વાહનો અને વાતાવરણને સાનુકૂળ બનાવવા)ના કાર્યક્રમનો સંકલનકર્તા 15 કામકાજના દિવસો દરમિયાન તમારો સંપર્ક કરશે. તમારા ફેરફાર માટે તમારો સંકલનકર્તા ખૂબ જ મહત્વપૂર્ણ વ્યક્તિ છે કારણ કે સમગ્ર પ્રક્રિયા દરમિયાન સંપર્ક કરવા માટે તમારો આ જ વ્યક્તિ રહેશે. જ્યારે જરૂર હોય ત્યારે એ પ્રમાણે, એ ફેરફાર અથવા સ્થાનાંતરણ દરમિયાન તમારી બંધી જ જરૂરિયાતો માટે તમને મદદ કરશે. જ્યારે સંકલનકર્તા તમારો સંપર્ક કરશે, ત્યારે એ તમારી પાસેથી વધુ માહિતી મેળવવા માટે તમારી ઈમારતમાં આવવા માટે અગાઉથી આયોજન કરશે જેથી એ બાબત ખાતરી કરી શકાય કે ફેરફાર અથવા સ્થાનાંતરણ તમારી એકમની તમામ એક્સેસિબિલિટી (ઉત્પાદનો, ઉપકરણો, સેવાઓ, વાહનો અને વાતાવરણને સાનુકૂળ બનાવવા)ની જરૂરિયાતોને સંતોષશે. આ તમને એવા સમયે સુનિશ્ચિત કરવામાં આવશે જે શ્રેષ્ઠપણે તમારી સૂચિમાં બંધબેસે એમ હોય અને સંકલનકર્તા પણ હાજરી આપી શકે.

જ્યારે તમે સંકલનકર્તા સાથે અગાઉ યોજેલી મુલાકાત માટે પ્રતીક્ષા કરી રહ્યા હો, ત્યારે તમારી ઈમારતમાં મુશ્કેલ હોય એવાં તમારા તમામ રોજબરોજના કાર્યોની સૂચિ બનાવો. આ સૂચિ તમારા સંકલનકર્તાને તમારી જરૂરિયાતોનું મૂલ્યાંકન કરવામાં મદદરૂપ બનશે.

તમારી સૂચિ આવી કંઈક હોઈ શકે છે: આ માત્ર એક ઉદાહરણ છે

- નાહવા માટેનું લંબગોળ અને બહુ ઊંડું નહીં એવા પીપમાં સ્થાનાંતરણ કરી શકાય નહીં – પડી જવાનો ડર લાગવો
- શૌચાલય બહુ નીચું છે – કાં તો શૌચાલય ઊંચું કરાવો અથવા તો શૌચાલયની બાજુમાં ગ્રેબ બાર્સ (હાથેથી પકડી શકાય એવા દાંડા)ને બેસાડો
- ખાળકુંડીની નીચે ગોઠણ રાખવા માટે કોઈ જગ્યા નથી – નીચે તરફ પૈડાવાળી ખુરશી વીંટાળી શકાતી નથી
- તમારા રેફ્રિજરેટરના ફ્રીઝર વિભાગમાં સુરક્ષિતપણે પહોંચી શકાતું નથી
- રસોડાંના ખાના-છાજલીવાળા કબાટ સુધી પહોંચી શકાતું નથી

- તમારા તમામ તબીબી સાધનોની સૂચિ બનાવો
- એ જોવાની તપાસ કરો કે શું તમે તમારી ઈમારતમાં બહિર્દ્વાર સુધી પહોંચી શકો છો કે કેમ



ક્રમ 5- એક્સેસિબિલિટી (ઉત્પાદનો, ઉપકરણો, સેવાઓ, વાહનો અને વાતાવરણ સાનુકૂળ બનાવવા)ના કાર્યક્રમના સમન્વયકર્તા દ્વારા ઘરની મુલાકાત

સંકલનકર્તા — એ બાબત સુનિશ્ચિત કરવા કે તમારી જરૂરિયાતોને બરાબર સમજવામાં આવી છે કે કેમ તેમજ ફેરફારને પૂર્ણ કરવા માટે શું તમારી જરૂરિયાતોને સંતોષી શકવા માટે તમારી વર્તમાન ઈમારતમાં પૂરતી જગ્યા છે કે કેમ ઉપરાંત તમને એ બાબતની ઔપચારિકપણે જાણ કરવા કે તમારે કોઈ અલગ ઈમારતમાં સ્થાનાંતરિત થવું પડશે અને મોટેભાગે કોઈ અલગ ઈમારતવાળા મકાનમાં — તમારી મુલાકાત લેવા આવી રહ્યો છે. તમારા સંકલનકર્તા તમારી અરજીને તમારી સાથે બેસીને વાંચીને બરાબર સમજશે ઉપરાંત તમારે માટે રોજબરોજની પ્રવૃત્તિઓ કરવી મુશ્કેલ બને છે એની સૂચિ વિશે પણ તમારી સાથે બેસીને વાંચીને બરાબર સમજશે. તે તમને વર્તમાનમાં કેટલાક કાર્યો શા માટે અથવા કેવી રીતે કરો છો એ તેમને બતાવવા માટે કહી શકે છે. તે તમારી વર્તમાન જગ્યામાં સલામતીના પરિબળો અને કાર્યાત્મકતા અંગેની શોધ કરવાનો પ્રયત્ન કરશે. ચિંતિત અથવા ભયભીત બનશો નહીં, તે ખાતરી કરવા માગે છે કે તમે સલામત રહી શકો એ માટેની જરૂરી એવી તમામ મદદ તમને મળી રહે છે.

જો એવું નિર્ધારિત થાય કે તમારે કાયમી ધોરણે સ્થાનાંતરિત થવાની જરૂર પડશે, તો સંકલનકર્તા આ મુલાકાતે તમને એ અંગેની જાણ કરશે. જો તમારે કાયમી ધોરણે સ્થાનાંતરિત થવાની જરૂર પડે, તો તેવા સંજોગોમાં ડરની અચાનક લાગણી જન્માવશો નહીં જેને ન તો નિયંત્રિત કરી શકાય કે ન તો તેનાથી સ્પષ્ટ રીતે વિચારી શકાય. સમગ્ર પ્રક્રિયા દરમિયાન સંકલનકર્તા તમને સહાયભૂત કરશે તેમજ તમને એવા કોઈ સ્થાન પર સ્થાનાંતરિત કરવામાં આવશે નહીં જેનાથી તમે સંમત ન હો. તમને એ બાબતની તક આપવામાં આવશે કે તમે એવી કોઈ પણ TCHC ની ઈમારત, મકાન અથવા ક્ષેત્રની સૂચિ આપો જેમાં

તમે સ્થાનાંતરણ કરવા માટે સંમત થતા હો. કૃપા કરીને તમે ક્યાં રહેવા માગો છો તેના પર ધ્યાનપૂર્વક વિચારીને નિર્ણય લો. ઘણીવાર તમારી પસંદગીની સૂચિમાં હોય એવા મકાન(નો)માં ઈમારતો વર્તમાનમાં ઉપલબ્ધ હોતી નથી. સંકલનકર્તા તમને એક્સેસિબિલિટી (ઉત્પાદનો, ઉપકરણો, સેવાઓ, વાહનો અને વાતાવરણને સાનુકૂળ બનાવવા)ના સ્થાનાંતરણ કરવા માટેની પ્રતીક્ષા યાદીમાં તમને ગોઠવશે. હંમેશા યાદ રાખો કે TCHC અંતર્ગત જેટલા મોટા ક્ષેત્રમાં તમે જવા માટે તૈયાર થશો, તેટલા જલ્દી તમને સ્થાનાંતરિત કરવામાં આવશે. એ પણ યાદ રાખો જેટલી વધુ સંખ્યામાં તમને શયનકક્ષોની જરૂર પડશે, તેટલી જ લાંબી તમારે પ્રતીક્ષા કરવી પડશે. ટોરોન્ટો કમ્યુનિટી હાઉસિંગ પાસે વધુ સંખ્યામાં પૈડાંવાળી ખુરશીપૈડાંવાળા વાહનો નથી, ખાસ કરીને 1 શયનકક્ષથી વધારે નથી. જે-જે કુટુંબોને 2 શયનકક્ષો અથવા તેનાથી વધુની જરૂર હોય, તેઓ મોટાભાગે લાંબી પ્રતીક્ષા યાદીમાં જોવા મળે છે. તમે જે ક્ષેત્ર પસંદ કર્યું છે એમાં તમારી જરૂરિયાતોને સંતોષતી હોય એવી કોઈ ઈમારતો હશે, તો સંકલનકર્તા એ ઈમારતના વિભાગ માટેની દેખરેખ રાખશે.

- તમારી પસંદગીની સૂચિમાં હોય એ ક્ષેત્રમાં જ્યારે ઈમારત ઉપલબ્ધ બનશે, ત્યારે એને જોવા માટે સંકલનકર્તા તમારો સંપર્ક કરશે. એકવાર ઈમારત જોયા પછી જો તમને સ્વીકાર્ય હોય તેવું લાગે, તો એ બાબત તમે સંકલનકર્તાને ઔપચારિકપણે જાણ કરશો એટલે એ સ્થાનાંતરણની પ્રક્રિયા તેમજ લિખિત પ્રમાણ એકત્રિત કરી અને તૈયાર કરીને આગળ વધશે. તમારા સ્થાનાંતરણને એક્સેસિબિલિટી (ઉત્પાદનો, ઉપકરણો, સેવાઓ, વાહનો અને વાતાવરણને સાનુકૂળ બનાવવા)ના કાર્યક્રમનો સંકલનકર્તા દ્વારા ગોઠવવામાં આવશે તેમજ એની પાછળ થતા ખર્ચાઓને TCHC દ્વારા ચૂકવવામાં આવશે.
- જો તમે ઈમારતને જુઓ અને તે તમારી જરૂરિયાતોને સંતોષી શકે તેમ ન હોય, તો સંકલનકર્તાનો સંપર્ક કરીને તેને ઔપચારિકપણે જાણ કરો કે શા માટે એ તમારી જરૂરિયાતોને સંતોષી શકે તેમ નથી.
- સંકલનકર્તા મકાનમાં એવી ઈમારત ઉપલબ્ધ થવા વિશે તમને જાણ કરી શકે છે જે નજીક હોવા છતાં તમારી પસંદગીની સૂચિમાં ન હોય. તમે આ ઈમારત જોવા જવા માટે બંધાયેલા નથી અને તેને તમારી સમક્ષ રજૂ કરી હતી એવું પણ ગણી શકાશે નહીં.
- જો તમારી તબીબી એક્સેસિબિલિટી (ઉત્પાદનો, ઉપકરણો, સેવાઓ, વાહનો અને વાતાવરણને સાનુકૂળ બનાવવા)ની જરૂરિયાતોને સંતોષવા માટે, જો તમારી ઈમારતમાં ફેરફાર થઈ શકતો હોય, તો સંકલનકર્તા જેટલા ફેરફારો કરવાના છે એની એક સૂચિ બનાવશે, જેને કામનું કાર્યક્ષેત્ર તરીકે ઓળખવામાં આવે છે. ત્યારબાદ, સંકલનકર્તા તમને ઔપચારિકપણે જાણ કરશે કે બહુ ટૂંક સમયમાં તે તમારો સંપર્ક કરીને કલેશ કે ક્યારે શું કરવાનું રહેશે અને અંદાજે ક્યારે તેને કરવું પડશે. લગભગ તમામ ઈમારતના ફેરફારોમાં એવું જરૂરી છે કે નિર્માણકામ દરમિયાન ભાડૂતે કામચલાઉ

ધોરણે કોઈ અન્ય ઈમારતમાં સ્થાનાંતરિત થવું જોઈએ. તમને તમારી વર્તમાન ઈમારતમાંથી વંચિત કરાશે નહીં. તમારું પ્રવર્તમાન ઈમારતમાંથી કામચલાઉ ઈમારતમાં રહેવા જાવું અને ફરી તમારી ઈમારતમાં પરત ફરવું એ બંધી વ્યવસ્થા સંકલનકર્તા દ્વારા કરવામાં આવશે તેમજ સ્થાનાંતરણ કરવા માટેનો ખર્ચ, તમારો ફોન, કેબલ, ઈન્ટરનેટને સ્થાનાંતરિત કરવાનો ખર્ચ TCH દ્વારા ચૂકવવામાં આવશે. તમે માત્ર તમારા નિયમિત વીજળી, ગેસ, પાણી અને મળપાણી નિકાલ વ્યવસ્થા માટે તેમજ તમારા માસિક ભાડા ખર્ચ માટે જવાબદાર રહેશો.

સંકલનકર્તા આ માર્ગદર્શિકામાં મહત્ત્વપૂર્ણ ટૂંકું માહિતીપ્રદ લિખિત પ્રમાણને ભરી કાઢશે અને તમારી પસંદગીના સ્થળે ગોઠવી રાખશે જેથી કરીને તમારે જેમ જરૂર પડે તેમ તેને શોધીને તપાસ કરવાનું સહેલું પડે.

જ્યારે તમે પછીના થોડા દિવસો માટે રાહ જોઈ રહ્યા છો, ત્યારે TCHમાં નીચે મુજબ થશે:

- સંકલનકર્તા ઈમારતોના સંચાલક મંડળ (FM) નો સંપર્ક કરશે અને તમારી ફાઈલોને મોકલી આપશે. ઈમારતોનું સંચાલક મંડળ (FM) એ વિભાગ છે જે ટોરોન્ટો કમ્યુનિટી હાઉઝિંગ તેમજ ટોરોન્ટો કમ્યુનિટી હાઉઝિંગ માં આવેલાં તમામ મકાનો માટે જવાબદાર છે. આ એ લોકો છે જેઓ તમારા ફેરફારની ડિઝાઈન અને નિર્માણકામના પાસાંનું નિયમન કરશે.

તમારા ફેરફારને નાના ફેરફાર તરીકે વર્ગીકૃત કરવામાં આવી શકે છે – આ માત્ર એવું પ્રવેશ-દ્વાર હોઈ શકે છે જેને સ્વચાલિત દરવાજો ખોલનાર ઉપકરણની મદદથી વિસ્તૃત કરવામાં આવ્યું હશે.

તમારો ફેરફાર મોટો ફેરફાર પણ હોઈ શકે છે – આમાં દીવાનખાનામાં પ્રવેશ કરવાનો ઓરડો, શયનકક્ષ, ઈમારતમાં પ્રવેશ, સ્નાનાગાર, રસોડું, બેઠક-ખંડનો સમાવેશ થઈ શકે છે. સ્નાનાગારો માટે એ બાબતની નોંધ કરવી મહત્ત્વપૂર્ણ છે કે TCH કાપીને આકૃતિ આપવા દ્વારા તૈયાર કરેલાં સ્નાનપાત્રો બેસાડવાને બદલે સ્નાન કરતાં પહેલાં, દરમિયાન કે પછી આરામથી બેસી શકાય એવા લાંબા પાટિયાં સાથે વોક-ઈન-શાવર (બારણાં અને પડદા લગાડવાની જરૂર ન પડે એવું નાહવા માટેનું લંબગોળ અને બહુ ઊંડું નહીં એવું પીપ), રોલ-ઈન-શાવર (પૈડાવાળી ખુરશીમાં બેસીને સીધું સ્નાન કરી શકાય એવી વ્યવસ્થાવાળું સ્નાનાગાર) બેસાડે છે.

ઈમારતોનું સંચાલક મંડળ બોર્ડ દ્વારા માન્ય કરાયેલ નાણાંકીય જોગવાઈને પણ નિયંત્રિત કરે છે તેમજ આ નાણાંકીય જોગવાઈને કેવી રીતે માન્ય કરવામાં આવ્યું છે તેના આધારે તેની કેવી રીતે ફાળવણી કરવામાં આવે છે તેને પણ નિયંત્રિત કરે છે. પ્રત્યેક વર્ષ TCHCનું નિયામક મંડળ એક્સેસિબિલિટી (ઉત્પાદનો, ઉપકરણો, સેવાઓ, વાહનો અને વાતાવરણને સાનુકૂળ બનાવવા) માટે નાણાંની ચોક્કસ

રકમ મંજૂર કરે છે. એક્સેસિબિલિટી (ઉત્પાદનો, ઉપકરણો, સેવાઓ, વાહનો અને વાતાવરણને સાનુકૂળ બનાવવા) નાણાંકીય જોગવાઈ કરવા માટેના જુદા જુદા ભાગો હોય છે, આયોજિત મૂડી (તમામ ભાડૂતો ઉપયોગ કરી શકે એવી જગ્યા), સ્નાનાગાર અને શયનકક્ષ સાથે હોય એવી ઈમારત કે મકાન અને જ્યારે તમે માગો ત્યારે ઉપલબ્ધ હોય એ જગ્યા આ નાણાંકીય જોગવાઈના મહત્વપૂર્ણ ઘટકો છે.

- આયોજિત મૂડી (તમામ ભાડૂતો ઉપયોગ કરી શકે એવી જગ્યા) એવાં ક્ષેત્રો છે જેમાં લોબીઝ, લૉન્ડ્રી રૂમ્સ, કમ્યુનિટી રૂમ્સ, સહેલાઈથી પહોંચી શકાય તેવાં પાર્કિંગના વિસ્તારો, ઈન્ટરકોમ્સ, વગેરેનો સમાવેશ થાય છે
- ઈન-સ્યુટ ફેરફાર કરવા માટે છે.
- જ્યારે તમે માગો ત્યારે ઉપલબ્ધ હોય એ જગ્યા નુકસાન થયું હોવાને કારણે તમામ ભાડૂતો ઉપયોગ કરી શકે એવી જગ્યાઓ માટે જ્યારે સમારકામ કરવાની જરૂર પડે ત્યારે હોય છે.

આ તમારા માટે એટલા માટે મહત્વપૂર્ણ છે કે આના દ્વારા એ નક્કી કરવામાં આવશે કે તમારી ઈમારતમાં ફેરફાર કરવા માટે શું વર્તમાન વર્ષમાં કરવામાં આવેલી નાણાંકીય જોગવાઈમાં પૂરતાં પ્રમાણમાં નાણાં છે કે કેમ.



6

ક્રમ 6- ઈમારતોના કાર્યક્રમનો વ્યવસ્થાપક-એક્સેસિબિલિટી (ઉત્પાદનો, ઉપકરણો, સેવાઓ, વાહનો અને વાતાવરણ સાનુકૂળ બનાવવાનું) અથવા ઈમારતોના કાર્યક્રમનો અવેક્ષક

હવે પછી, ઈમારતોના કાર્યક્રમનો સંચાલક - એક્સેસિબિલિટી (ઉત્પાદનો, ઉપકરણો, સેવાઓ, વાહનો અને વાતાવરણને સાનુકૂળ બનાવવું) (FPMA), જે તમામ પરિયોજનાઓને સંભાળશે અથવા તો ઈમારતોની પરિયોજનાનો અવેક્ષક (FPS)ને પરિયોજનાઓ સોંપી દેશે જે પરિયોજનાઓની દેખરેખ પણ રાખશે, એક વાર ફાઈલ પ્રાપ્ત થયા પછી સંકલનકર્તાનો સંપર્ક કરશે અને સંકલનકર્તા અન્ય ઘરની મુલાકાત લેવા માટે મુલાકાતનો સમય નક્કી કરશે. તમારા ફેરફારના નિર્માણકામના વિભાગ માટે FPMA

અથવા FPS જવાબદાર રહેશે. આ વખતે તમે FPMA અથવા FPS ને મળી શકશો. FPMA અથવા FPS કામનું કાર્યક્ષેત્ર ચોક્કસ અને સલામત છે એ નક્કી કરવા બીજી વખત તપાસશે અને કામના કાર્યક્ષેત્ર બાબત વધુ વિગતવાર નોંધ કરશે. તમારા ઘરની છેલ્લી મુલાકાતો પૈકીની આ મુલાકાત નથી. હવે પછી તમારો જ્યારે સંપર્ક કરવામાં આવશે ત્યારે એમાં અનેક અઠવાડિયાં લાગી શકે છે. FPMA અથવા FPS તમારા ફેરફાર માટે ડોલરના મૂલ્યનો અંદાજ કાઢશે અને એ નક્કી કરશે કે ફેરફારને પ્રક્રિયાકૃત કરવા માટે વર્તમાન વર્ષની કરેલી નાણાંકીય જોગવાઈમાં પૂરતાં પ્રમાણમાં નાણાં છે કે કેમ. જો વર્તમાન વર્ષની કરેલી નાણાંકીય જોગવાઈમાં પૂરતાં પ્રમાણમાં નાણાં ન હોય, તો પ્રક્રિયા ક્રમ 13 પર ચાલુ રહે છે. જો નાણાંકીય જોગવાઈમાં પૂરતાં પ્રમાણમાં નાણાં હોય, તો પ્રક્રિયા આ મુજબ ચાલુ રહે છે:

આ સમયગાળા દરમિયાન TCHC અંતર્ગત ઘણી બધી વસ્તુઓ થશે.

- ફેરફાર માટે ડોલરના મૂલ્યના અંદાજ પર આધારિત, અધિકૃતતાના વિવિધ સ્તરો હોવાં જરૂરી છે. જરૂરી મંજૂરીઓ મેળવવામાં આમાં ઘણા દિવસો લાગી શકે છે. કુલ નાણાંની ફાળવણી માટે મંજૂરી લેવી જરૂરી છે.
- FPMA ડિઝાઈન અને ઈજનેરીની ટુકડી (D & E)ને જાણ કરશે કે નવી પરિયોજનામાં પ્રગતિ કરવા માટે નવું કામ તૈયાર છે.
- ડિઝાઈન અને ઈજનેરીની ટુકડી (D & E) એવા આર્કિટેક્ટને કામ પર રાખવા માટે જરૂરી માહિતી ભેગી કરીને વર્ગીકૃત કરવા માટેની તૈયારી કરશે જે તમારી ઈમારતમાં પૂરું પાડવા માટે જરૂરી રેખાંકનો પૂરાં પાડી શકે. તેઓ પ્રાપ્તિ (કામે રાખવાની) પ્રક્રિયાને સફળતાપૂર્વક પૂર્ણ કરશે. આ પ્રક્રિયામાં ઘણા અઠવાડિયાં લાગી શકે છે.



ક્રમ 7- આર્કિટેક્ટની મુલાકાત

એક વાર આર્કિટેક્ટને કામ પર રાખવામાં આવે પછી તમારો સંપર્ક કરવામાં આવશે. કાં તો સંકલનકર્તા અને અથવા FPMA અથવા FPS હજુ એક વધુ ઘરની મુલાકાત લેવા માટે તમારો સંપર્ક કરશે. આ

વખતે આર્કિટેક્ટ ઉપસ્થિત રહેશે અને ચોક્કસ માપો લેશે. જો તમે ઘરે રહેવાનું પસંદ કરો તો તે તમને એટલા માટે મદદરૂપ થઈ શકે છે જેથી આર્કિટેક્ટ જે તમને તમારી જરૂરિયાતને વિશિષ્ટ હોય તેવા કાર્યને લગતા પ્રશ્નો પૂછે તો તમે તેનો જવાબ આપી શકો છો.

હવે તમારા ભાગે એ સુનિશ્ચિત કરવાનું આવે છે કે તમે જાણો કે નિર્માણકામ દરમિયાન જ્યારે કામચલાઉ સ્થાનાંતરણ કરવાનું આવે ત્યારે તમારે તમારી સાથે કઈ વસ્તુઓને લઈ જવાની છે. ઉપરાંત, સેવાઓ માટેની એ સૂચિ પણ તૈયાર કરો જેની જરૂર તમે અહીંથી જશો ત્યારે અને પરત ફરશો ત્યારે પડશે. આમાં તમારો ઘરનો ફોન, ઈન્ટરનેટ, કેબલ, સહાય લઈને રહેવાની વ્યવસ્થા હોઈ શકે છે. જ્યારે સમય આવે ત્યારે જો તમારે સ્થાનાંતરણ કરવાની પ્રક્રિયાના કોઈ પણ ભાગમાં મદદ લેવાની જરૂર પડે, તો તમારો સંકલનકર્તા તમને મદદ કરશે.

આગામી થોડાં અઠવાડિયાં દરમિયાન આર્કિટેક્ટ ડિઝાઈન રેખાંકનો પૂર્ણ કરશે તેમજ તેને માન્ય કરવા માટે TCHCને મોકલી આપશે. આ એ બાબતની ખાતરી રાખવા માટે છે કે TCHCના માપદંડો અને તમારી જરૂરિયાતો ડિઝાઈન દ્વારા સંતોષવામાં આવશે. એ બાબતને નોંધવી મહત્વપૂર્ણ છે કે જ્યાં સુધી રેખાંકનો પૂર્ણ થઈને TCHC માન્ય થયાં નથી, ત્યાં સુધી નિર્માણકામના કર્મચારીગણને કામ પર રાખી શકાય નહીં. એક વાર રેખાંકનો માન્ય બની જાય, ત્યારબાદ D & E નિર્માણકામની કંપની અથવા કર્મચારીગણની પ્રાપ્તિ (કામે રાખવાની પ્રક્રિયા) માટે જરૂરી લિખિત પ્રમાણો તૈયાર કરશે. એક વાર નિર્માણકામની કંપનીને કામે રાખવામાં આવે, ત્યારબાદ D&E FPMA અથવા FPSને ઔપચારિકપણે જાણ કરશે તેમજ નિર્માણકામની પ્રક્રિયાને શરૂ કરવા માટે લિખિત પ્રમાણો અને રેખાંકનો મોકલી આપશે.



ક્રમ 8- નિર્માણની તારીખો અને કામચલાઉ સ્થાનાંતરણ

FPMA નિર્માણકામ કરતી કંપની સાથે વાત કરશે અને તમારી ઈમારતમાં કર્મચારીગણ નિર્માણકામ કરવા માટે ક્યારે ઉપલબ્ધ બનશે એ વિશે જાણી લેશે. એકવાર તારીખ નિશ્ચિત થઈ જાય એટલે FPMA સંકલનકર્તાનો સંપર્ક કરશે અને નિર્માણકામ કરવા અંગેની તારીખો વિશે ઔપચારિકપણે જાણ કરશે.

સંકલનકર્તા ત્યારબાદ એવી ઈમારતો ક્યાં-ક્યાં ઉપલબ્ધ છે એ અંગેની તપાસ કરશે કે જ્યાં નિર્માણકામ દરમિયાન તમે કામચલાઉ સ્થાનાંતરણ કરી શકો. કૃપા કરીને એ બાબત વાકેફ રહો કે ઘણીવાર આ સ્થાનો તમે જ્યાં રહો છો એની નજીક હોતાં નથી. આ ટૂંકા ગાળા માટે તમારે તમારા સામાન્ય સમુદાયથી દૂર રહેવું પડશે એ બાબતની તૈયારી રાખો. સંકલનકર્તા ત્યારબાદ તમારો સંપર્ક કરશે અને નિર્માણકામ બાબત તૈયાર કરેલી અનુસૂચિ વિશે તમને છેલ્લામાં છેલ્લી માહિતીથી અવગત કરશે તેમજ ઉપલબ્ધ કામચલાઉ સ્થાનો વિશે તમને ઔપચારિકપણે જાણ કરશે. નિર્માણકામના આ અલ્પગાળા દરમિયાન ફેરફારના કદને આધારે સંકલનકર્તા એવાં-એવાં સ્થાનોની મુલાકાત લેવા માટે તમારી સાથે કામ કરશે જેમાં તમને કામચલાઉ ધોરણે સ્થાનાંતરણ કરી શકાય તેમ હોય.



ક્રમ 9- તમારી ઈમારતના નિર્માણ દરમિયાન કામચલાઉ સ્થાનાંતરણ

તમારું હવે પછીનું પગલું એ રહેશે કે તમારે સંકલનકર્તાએ તમે ઈમારતોમાં મુલાકાત લઈ શકો એ માટે જે ગોઠવણ કરી છે ત્યાં મુલાકાત લેવાની રહેશે. કૃપા કરીને યાદ રાખો કે ભલે ઈમારતમાં તમને ફાળવેલું મકાન ખામી વિનાનું ન હોય, તેમ છતાં તમારે એ ધ્યાનમાં રાખવાનું છે કે તે માત્ર કામચલાઉ છે. જો તમે તમારી સામે રજૂ કરેલી ઈમારતો પૈકીની કોઈપણ ઈમારતને સ્વીકારવાનું પસંદ ન કરો, તો આનાથી તમારા ફેરફારમાં વિલંબ થઈ શકે છે. જ્યારે રજૂ કરવામાં આવેલી ઈમારતોમાંથી કોઈ પણ એક ઈમારતને પસંદ કરવી મહત્વપૂર્ણ છે, ત્યારે તમે એવી કોઈ ઈમારતની પસંદગી કરશો નહીં જે અત્યારે તેની વર્તમાન અવસ્થામાં હાલની સ્થિતિમાં છે તેની સરખામણીમાં તમારે માટે ઓછું સલામત હોય. જો જરૂર જણાય તો, TCHC અન્ય એજન્સીઓ પાસેથી, જો શક્ય હોય, એવી ઈમારત કે ઈમારતમાં મકાન શોધવા બાબતની સહાયતા લેશે જેમાં તમારી જરૂરિયાતો કામચલાઉ ધોરણે સંતોષાય જેથી કરીને ખાતરી રાખી શકાય કે તમારી ઈમારતમાં કરવામાં આવતો ફેરફાર નિર્ધારિત કર્યા મુજબ પૂર્ણ કરી શકાય. જો તમે તમારી સામે રજૂ કરવામાં આવેલી તમામ ઈમારતોનો એટલા માટે અસ્વીકૃત કરતા હો કે તે તમારી વર્તમાન ઈમારત કરતાં ઓછી સલામત છે, તો તેવા સંજોગોમાં સંકલનકર્તા એવી ઈમારતને શોધવાની ચાલુ રાખશે જે તમને સ્વીકાર્ય હોય. એ બાબત અત્યંત મહત્વપૂર્ણ છે કે તમે સંકલનકર્તાને ઔપચારિકપણે જાણ કરો કે શા માટે તમે તમારી સામે રજૂ કરવામાં આવેલી એક પણ ઈમારતને પસંદ કરતા નથી તેમજ

તમે સામેથી તમારા સંકલનકર્તાને ઔપચારિકપણે જાણ કરો કે તમે કેવા પ્રકારની ઈમારત કે ઈમારતમાં મકાન લેવાનું પસંદ કરશો.

જો તમે નિર્માણકામ દરમિયાન તમારી ઈમારતમાં રહેવાનું પસંદ કરો, તો તમારે વેવર (આકસ્મિક ઘટનામાં વ્યક્તિ સામે દાવો માંડવાથી બચવા માટેનું પત્રક) રિલીઝ (કોઈ પણ કાનૂની દાવો માંડવાથી બચવા માટેના પત્રક)માં સહી કરી આપવાની રહેશે. તમારી ઈમારતમાં રહેવા માટેની પરવાનગીનો આધાર તમને કયા પ્રકારનો ફેરફાર મળે છે તેના પર આધારિત રહેશે.

જો તમે કામચલાઉ રૂપે સ્થાનાંતરિત થવા માટે કોઈ ઈમારત પસંદ કરી હોય, તો સંકલનકર્તા તમને સહી કરવા માટે કામચલાઉ અગ્રીમન્ટ (એક એવું લિખિત પ્રમાણ જે જમીન જાગીર પર ધારણાધિકાર ઉત્પન્ન કરે છે) એ તૈયાર કરી આપશે. આમ અનેક કારણોસર થઈ શકે છે, જેમાં સૌથી મહત્વપૂર્ણ કારણ આકસ્મિક આવશ્યકતા ઊભી થાય તો એ છે, જેમાં TCHC પાસે કોઈપણ મકાનમાં વર્તમાન ભાડૂતોની સંપૂર્ણ સૂચિ હોવી જરૂરી છે. આ કામચલાઉ સ્થાનાંતરણ થવાથી તમે ભયભીત બનશો નહીં. જેવો નિર્માણકામનો તબક્કો પૂર્ણ થાય કે તરત જ તમને તમારી ઈમારતમાં પરત મોકલવામાં આવશે.

સંકલનકર્તા તમે જે સમયે સ્થાનાંતરણ કરશો એ જ સમયે એક સ્થાનથી બીજા સ્થાનમાં સરસામાન ફેરવનારાઓને પણ તમારી સાથોસાથ આવવા માટે ગોઠવશે જેથી કયા દિવસે શું અપેક્ષા રાખવી જોઈએ. તેઓ આ માહિતીની નોંધ મહત્વપૂર્ણ ટૂંકા માહિતીપ્રદ લિખિત પ્રમાણમાં કરશે. તમે તમારી જાતને મજબૂત અને આત્મવિશ્વાસથી ભરપુર બનાવો, સ્થાનાંતરણ કરવું તાણાવયુક્ત બની શકે છે, તમારો સંકલનકર્તા એક સ્થાનથી બીજા સ્થાનમાં સરસામાન ફેરવવાની ક્રિયાઓને જેટલી શક્ય હશે તેટલી સરળ બનાવશે. જો તમારે પેકિંગમાં કોઈ જાતની જરૂર પડે, તો એ બાબતની ખાતરી કરો કે સંકલનકર્તાને એની જાણ છે. એ સ્થાનાંતરણની ગોઠવણીનો એક ભાગ પણ હોઈ શકે છે જેને તમારો સંકલનકર્તા સુયોજિત કરશે.

સંકલનકર્તા જોણે પણ તમારા ફેરફારનું કામ હાથમાં લીધું હશે એવા FPMA અથવા FPSનો સંપર્ક કરશે અને કયા દિવસે એક સ્થાનથી બીજા સ્થાનમાં સરસામાન ફેરવવાનો છે એ અંગે ઔપચારિકપણે જાણ કરશે. આનાથી FM કર્મચારી-વર્ગને એ જાણ થશે કે તમારી ઈમારત નિર્માણકામ શરૂ કરવા માટે ક્યારે તૈયાર રહેશે. ઈમારતો ત્યારબાદ નિર્માણકામની કંપની સાથે, આર્કિટેક્ટ સાથે અને તમારા સંકલનકર્તા સાથે બેઠક સુનિશ્ચિત કરશે. આ બેઠકમાં તમારે કંઈજ કરવાની જરૂર રહેતી નથી, માત્ર TCHCના કર્મચારી-વર્ગ અને વિક્રેતાઓ ઉપસ્થિત રહેશે. એ લોકો સાથે મળીને માત્ર તમારી ઈમારતમાં ફેરફાર માટેના આયોજનોનું મૂલ્યાંકન કરશે તેમજ સમયસીમા અંગે પુષ્ટિ કરશે.

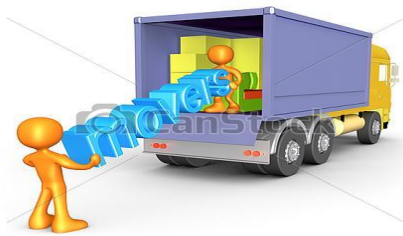
એ બાબત ખૂબ જ મહત્વપૂર્ણ છે કે તમે સુનિશ્ચિત દિવસે સ્થાનાંતરણ કરવા માટે તૈયાર રહો. એક વાર તમે તમારી પ્રવર્તમાન ઈમારતને છોડી જવ પછી નિર્માણકામ દરમિયાન સલામતીના કારણોસર તમે પરત નહીં ફરી શકો.

એ બાબતની ખાતરી કરો કે જો સ્થાનાંતરણ દિવસના પ્રથમ 24 કલાક દરમિયાન, જો તમારે કોઈ દવા લેવાની જરૂર પડે, તો એને તમારી સાથે જ લીધેલી હોય. જ્યારે સ્થાનાંતરણ કરી રહ્યા હો, ત્યારે એવું જરૂરી નથી કે પ્રત્યેક વસ્તુને સહેલાઈથી શોધી શકાય એવી રીતે મૂકી હોય અથવા પેટીમાં ગોઠવીને મૂકી હોય. તમે શારીરિક રીતે, માનસિક રીતે પોતાની જાતને નુકસાન પહોંચાડવામાંથી ટાળો અને તમારી દવાઓને તમારી સાથે જ રાખો.

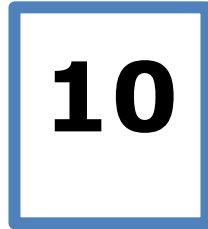
જો તમે પરિચારક સંભાળ લેતા હો, તો ચિંતા કરશો નહીં, તમે અને અથવા તમારા સંકલનકર્તાએ નવા સ્થાનમાં કામ કરવા માટે અગાઉથી જ તેનું સુયોજન કરેલું છે.

જો તમારી પાસે સેલ ફોન હોય, તો તેને તમારી સાથે રાખો અને તમારું ચાર્જર પેક ન કરો, તમારે પ્રથમ રાત માટે તેની જરૂર પડી શકે છે, માટે તેને તમારી સાથે રાખો.

સ્થાનાંતરણ કરવાના દિવસે એ બાબતની પણ ખાતરી કરો કે તમારી પાસે તમારા સંકલનકર્તાનો ફોન નંબર છે.



© Can Stock Photo - csp2978430



ક્રમ 10- આજે ઘર છોડીને જવાનો દિવસ છે!

સ્થાનાંતરણ કરવાના દિવસો ખૂબ જ વ્યસ્ત છે અને તણાવપૂર્ણ હોઈ શકે છે. એક સ્થાનથી બીજા સ્થાનમાં સરસામાન ફેરવનારાઓ માટે તમારા સંકલનકર્તાએ બધી જ વ્યવસ્થાઓ કરી લીધી હશે. તમારા ભાગે એટલું જ કરવાનું આવશે કે તમારે તમારી કામચલાઉ ઈમારતના મકાનમાં લગભગ એ જ સમયે ગોઠવાઈ જવું પડશે જે સમયે એક સ્થાનથી બીજા સ્થાનમાં સરસામાન ફેરવનારાઓ તમારા

સરસામાન સાથે આવી પહોંચે. આ રીતે તમે તેમને કહી શકો છો કે તમે તમારી વસ્તુઓને ચોક્કસ ક્યા સ્થાને મૂકવા માગો છો.

તમારી સાથે તમારું કુટુંબ અથવા મિત્રો હોઈ શકે છે જે તમને સરસામાન ખોલવામાં મદદ કરી શકે છે તેમજ એ બાબતની ખાતરી કરવામાં પણ મદદ કરી શકે છે કે તમારી બધી સેવાઓ યોગ્યપણે થઈ રહી છે.

જો તમારી સાથે તમારું કુટુંબ અથવા મિત્રો ન હોય જેઓ તમને સરસામાન ખોલવામાં મદદ કરી શકે, તો ચિંતા કરશો નહીં, કારણ કે તમે તમારા સંકલનકર્તા સાથે ક્યારનીય વાત કરી લીધી છે અને એણે તમને તમારા મકાનમાં તમે વ્યવસ્થિતપણે ગોઠવાઈ શકો એ માટે કોઈ સાથે ક્યારનીય વાત કરી લીધી જ હશે.

તમારો સંકલનકર્તા એ બાબતની જાણ ન કરે કે તમારો ફેરફાર પૂર્ણ કરવામાં આવ્યો છે, ત્યાં સુધી તમારું કામ પૂર્ણ થયું નથી અને તમારે તમારા કામચલાઉ ઈમારતના મકાનમાં રહેવું પડે છે. તમારા નવા ઘરનો કબજો લેવાનો જ્યારે સુનિશ્ચિત કરવામાં આવશે, ત્યારે તમને અગાઉથી જ જાણ કરવામાં આવી હશે. હવે જ્યાં સુધી નવા ઘરનો કબજો લેવાની બાબત ન આવે, ત્યાં સુધી તમે તમારું દૈનિક કામ રાખેતા મુજબ કરી શકો છો.

જો તમારા કામચલાઉ ઈમારતના મકાનમાં કોઈ એવા મુદ્દાઓ હોય, તો તેને માટે તમારે તમારા સંકલનકર્તા સુધી વાત પહોંચાડવી જોઈએ.



11

ક્રમ 11- નિર્માણકામ

પૂર્વ-નિર્માણકામની પ્રક્રિયા શરૂ કરતાંની સાથે નિર્માણકામની પ્રક્રિયા શરૂ થાય છે. તમારા FPMA અથવા FPS તમારા ફેરફારના વાસ્તવિક નિર્માણકામનું સંચાલન કરશે. નિર્માણકામના કાર્યમાં હંમેશાં નાના-મોટાં અપૂર્ણ રહેલાં કામો જોવા મળે છે. તમને કોઈક વાર એના વિશે કહેવામાં આવે છે તો કોઈક વાર કહેવામાં આવતું નથી. જો તમને એ વિશે કહેવામાં આવે, તો પણ તમે ચિંતા કરશો નહીં, TCHCનો

કર્મચારી-વર્ગ હંમેશાં આવા મુદ્દાઓને સંભાળી લે છે. જો તેઓને કોઈ બાબતમાં તમારી અંગત પસંદગીની જરૂર પડશે, તો જ તેઓ તમારો સંપર્ક કરશે.

જો એવો કોઈ વિલંબ થાય જેથી ઘરમાંથી તમારું નિશ્ચિત થયેલું સ્થાનાંતરણમાં ફેરફાર કરવો પડે, તો તેવા સંજોગોમાં તમારા સંકલનકર્તા તમારો સંપર્ક કરીને તમને ઔપચારિકપણે જાણ કરશે. આમ સમય-સમય પર થઈ શકે છેથતું રહે છે અને તે સામાન્ય રીતે એક કે બે દિવસથી વધુ સમય માટે હોતું નથી. ચિંતા કરશો નહીં, ફક્ત તમારા સંકલનકર્તા સાથે વાત કરો અને તેઓ એ બાબતની ખાતરી અપાવવામાં તમારી મદદ કરશે કે તમારી પાસે જે સરસામાન છે એ જ્યાં સુધી નિર્માણકામ પૂર્ણ ન થાય ત્યાં સુધી એક જ સ્થાન પર રહે છે. વિલંબનું કારણ બની શકે તેવા અણધાર્યા મુદ્દાઓ છે. તમારી ઈમારત અને એ ઈમારતમાં તમે રહો છો એ મકાન વચ્ચે પ્લમ્બરનું કામ, પાણીના નળો, ભૂંગળાં વગેરેની યોજના કે રચનાને લગતા મુદ્દાઓ હોય (કદાચ ખાળને લગતો મુદ્દો હોય) અથવા તો વિદ્યુત-સંબંધી મુદ્દો હોઈ શકે છે. ખાસ કરીને જૂના મકાનોમાં કેટલીકવાર બધે વીજળી લઈ જવાના તારોનું તંત્ર જ્યાં આલેખનોમાં દર્શાવ્યું હોય છે ત્યાં હોતું નથી અને કાં તો આલેખનોમાં દર્શાવ્યું ન હોવાં છતાં જોવા મળે છે કારણ કે અનેક વર્ષોથી એમાં અનેક ફેરફાર કરવામાં આવેલા હોય છે. આ સામાન્ય નિર્માણકામના મુદ્દાઓ છે જેને આપણો TCHCનો કર્મચારી-વર્ગ જાણે છે કે કેવી રીતે હલ કરવો જોઈએ અને તેઓ નિયમિતપણે આમ કરતા રહે છે. ચિંતા કરશો નહીં, કર્મચારી-વર્ગ એ બાબતની ખાતરી કરશે કે તે તમારા માટે યોગ્ય અને સલામત છે.

નિર્માણકામ હવે પૂર્ણ થયું છે! ઘરે જવાનો સમય થયો છે!



12

ક્રમ 12- ઘરે જવાનો સમય થયો છે!

તમને એવી ઔપચારિકપણે જાણ કરવામાં આવશે કે નિર્માણકામ પૂર્ણ કરવામાં આવ્યું છે અને હવે ઘરે પરત ફરવાનો સમય થયો છે. આ ફેરફાર અનેક રીતે તમારા જીવનને સરળ અને સલામત બનાવવાની અપેક્ષા સેવવાથી તમે આનંદિત બનવાની તૈયારી કરો. ઘરે પરત ફરવું એ બાબત બરાબર એ જ પ્રક્રિયા છે

જેને તમે જ્યારે કામચલાઉ ઈમારતમાં ગયા હતા ત્યારે એ કરવી પડી હતી, ફરક માત્ર એટલો જ છે કે તમારે કામચલાઉ પટા-કરારમાં સહી કરવી પડતી નથી. આ વખતે તમે એવી અપેક્ષા સેવી શકો છો કે તમારા સંકલનકર્તા તમારી ઈમારતમાં કામકાજ પૂર્ણ કરશે અને ત્યારબાદ તમને પરત કરશે. કેટલીકવાર નિર્માણકામ કરતા કર્મચારીગણ તમારી ઈમારતમાં એ જવા માટે આવે છે કે તમને તેમણે કરેલું કામ કેવુંક પસંદ છે.

સંકલનકર્તા તમારી ઈમારતમાં કરેલા તમામ ફેરફારો અંગેનું તમને કાળજીપૂર્વક માર્ગદર્શન આપશે તેમજ એ બાબતની ખાતરી કરશે કે તેણે તમારી તબીબી જરૂરિયાતોને બરાબર સંતોષી છે.

તમારે સંકલનકર્તાને એવી કોઈપણ વસ્તુ બાબત જાણ કરીને કહેવું જોઈએ જે સંતોષકારક ન હોય અને તેનું કારણ પણ જણાવવું જોઈએ. કેટલીકવાર નાની-મોટી વ્યવસ્થાઓ કરવાની જરૂર પડે છે જેની અગાઉથી ધારણા બાંધી શકાતી નથી. આ બધી વસ્તુઓનું સમારકામ થયા પછી તમારો ફેરફાર હવે પૂર્ણ થયો ગણાશે.

તમારા સંકલનકર્તા તમારા માટે લિખિત પ્રમાણ એકત્રિત કરીને તૈયાર રાખશે જેથી તમે સહી કરી શકો કે ફેરફાર કરવાનું કામ પૂર્ણ થયું છે તેમજ તમે તમારી ઈમારતમાં પરત ફર્યા છો.



ક્રમ 13- આ વર્ષના નાણાકીય આયોજનમાં નાણાં બચ્યાં નથી

તમને એવું ઔપચારિકપણે જાણ કરવામાં આવે છે કે આ વર્ષની એક્સેસિબિલિટી (ઉત્પાદનો, ઉપકરણો, સેવાઓ, વાહનો અને વાતાવરણને સાનુકૂળ બનાવવા) અંગેની નાણાકીય જોગવાઈ પૂરી પાડવા માટે નાણાં બચ્યાં નથી. હવે શું થશે?

સંકલનકર્તા તમારો સંપર્ક કરશે અને તમને સલાહ આપશે કે તમારી ઈમારતમાં ફેરફાર કરવાની બાબત નાણાકીય જોગવાઈ પૂરી કરી શકાય એ માટે પ્રતીક્ષા યાદીમાં ફાળવવામાં આવેલ છે. જ્યારે તેને આગોતરા જાણ થશે કે નાણાકીય જોગવાઈ થઈ શકશે, ત્યારે તે ઔપચારિકપણે જાણ કરશે. જ્યારે નાણાં ઉપલબ્ધ થશે ત્યારે તમારી ઈમારતમાં ફેરફાર આ માર્ગદર્શિકામાં રૂપરેખાંકિત કરવામાં આવેલ નિયમિત પ્રક્રિયા મુજબ કરવામાં આવશે.



14

ક્રમ 14- એક્સેસિબિલિટી (ઉત્પાદનો, ઉપકરણો, સેવાઓ, વાહનો અને વાતાવરણ સાનુકૂળ બનાવવા) અંગેનું સ્થાયી સ્થાનાંતરણ

તમારા સંકલનકર્તાએ નિર્ધારિત કર્યું છે કે તમારી તબીબી જરૂરિયાતોને સંતોષવા માટે તમારી વર્તમાન ઈમારતમાં ફેરફાર કરવા માટે તમારી ઈમારત પાસે અપૂરતી જગ્યા છે. આનો અર્થ એ છે કે તમારે કાયમી ધોરણે સ્થાનાંતરિત થવાની જરૂર છે, એટલે કે અન્ય ઈમારતમાં સ્થાનાંતરણ કરવાની જરૂર છે. સંકલનકર્તા TCHC અંતર્ગત એ ક્ષેત્રને ઓળખવા માટે તમને કહેશે કે જ્યાં તમે નિવાસ કરવા માગતા હો. તમારી પાસે તમારી મનગમતી ચોક્કસ ઈમારતોની યાદી બનાવવાની તક પણ હશે. હંમેશા યાદ રાખો: તમને એવી કોઈપણ ઈમારતમાં સ્થાનાંતરિત કરવામાં આવશે નહીં જેના માટે તમે સંમત ન હો. તમારા સંકલનકર્તા તમને કાયમી પુનઃ સ્થાન-નિર્ધારણની પ્રતીક્ષા યાદીમાં મૂકશે. એવી પ્રત્યેક ઈમારત જેને તમે સૂચિબદ્ધ કરો છો તેની પાસે તેની પોતાની પ્રતીક્ષા યાદી હોય છે. આનો અર્થ એ છે કે તમે એક ઈમારતની યાદીમાં પ્રથમ પરંતુ અલગ ઈમારતની યાદીમાં ચોથા સ્થાને હોઈ શકો છો. કાયમી સ્થાનાંતરણની પ્રતીક્ષા કરવા માટેનો સમય અસ્પષ્ટ હોય છે અને તે ઉપલબ્ધતા પર આધારિત છે.

પ્રવર્તમાનમાં TCHC પાસે એક્સેસિબલ (ઉત્પાદનો, ઉપકરણો, સેવાઓ, વાહનો અને વાતાવરણને સાનુકૂળ બનાવી શકાય તેવી) ઈમારતો મર્યાદિત સંખ્યામાં છે. ભલે દરેક વખતે વધુ ઈમારતોમાં ફેરફાર થઈ રહ્યા હોય, તો પણ વધતી જતી વસ્તીને કારણે પણ વિનંતીઓની સંખ્યા વધી રહી છે. તમારા સ્થાનાંતરણમાં અન્ય પરિબળ એ છે કે તમે કેટલા શયનકક્ષો માટે માગણી કરો એના પર તમને ફાળવવાનો આધાર રહે છે. તમે જેટલી વધારે સંખ્યામાં શયનકક્ષો માટે માગણી કરો તેટલું વધારે મુશ્કેલ એવી ઈમારતને શોધવાનું કામ બને છે જે તમારી જરૂરિયાતોને સંતોષી શકે તેમ હોય.

જ્યારે પરિવારના સભ્યોની સંખ્યાને કારણે મોટી ઈમારતોની આવશ્યકતા હોય છે, ત્યારે કેટલીકવાર કર્મચારી-વર્ગ એક એવી ઈમારતને શોધી કાઢશે જે તમને જોઈતા શયનખંડની સંખ્યાને સંતોષવા માટે તેમાં ફેરફાર કરી શકાય છે. ત્યારબાદ, સંકલનકર્તા ખાતરી કરશે કે તમે ઉપલબ્ધ ઈમારતમાં રહેવા માંગો છો કે કેમ અને તેમાં ફેરફાર કરાવ્યા પછી તમને ઈમારત સ્વીકારવાનો લેખિત ઉદ્દેશ પૂરો પાડવા માટે કહેશે. તમારી અથવા તમારા પરિવારની જરૂરિયાતોમાં ફેરફાર કરવા માટે નાણાં ખર્ચવામાં આવશે પરંતુ

TCHC ની જરૂરિયાતો માટે ખર્ચ કરવામાં આવેલા નાણાંની જવાબદારી માટે ભાડૂતને એકમ સોંપાયેલું હોવું જરૂરી છે.

છેલ્લી નોંધ:

કાનૂન ધારો અને અથવા TCHCની જરૂરિયાતો બદલાઈ શકે છે, અને તેથી આ પ્રક્રિયા પણ બદલાઈ શકે છે.

જરૂરિયાત મુજબ સૌથી છેલ્લામાં છેલ્લી માહિતીથી અવગત કરાવવા માટે TCHCની પ્રક્રિયામાં ફેરફાર માટે R-PATH દેખરેખ રાખશે.

તમારી ઈમારતમાં ફેરફાર કરવા બાબત મહત્વપૂર્ણ માહિતી

ટોરોન્ટો કમ્યુનિટી હાઉસિંગ કોર્પોરેશન (TCHC) તમારી ઈમારતને તમારા માટે વધુ એક્સેસિબલ (ઉત્પાદનો, ઉપકરણો, સેવાઓ, વાહનો અને વાતાવરણને સાનુકૂળ બનાવવા) માટે તમને મદદ કરવા માટે ઉત્સુક છે. અમે ઈચ્છીએ છીએ કે તમે તમારા ઘરમાં વ્યાધિઉપાધિમુક્ત- બનીને રહો જેથી તમે તમારા સમુદાયમાં રહી શકો.

TCH એક્સેસિબિલિટી (ઉત્પાદનો, ઉપકરણો, સેવાઓ, વાહનો અને વાતાવરણને સાનુકૂળ બનાવવા)ના કાર્યક્રમનો સંકલનકર્તા, જે તમારી પરિયોજનાના પ્રભારી છે, એમનું નામ _____ છે.

તમે એમને કામકાજના સમય દરમિયાન _____ પર ફોન દ્વારા સંપર્ક કરી શકો છો અથવા _____ પર ઈમેઈલ કરી શકો છો.

તમારી ઈમારતમાં ફેરફાર કરવાનું કામ _____ ના રોજ શરૂ થવાનો અંદાજ છે. કૃપા કરીને માહિતગાર રહો કે આ તારીખ બદલાઈ શકે છે. કોઈપણ નિર્માણકામની પરિયોજનાની જેમ, ક્યારેક વિલંબ થઈ શકે છે. તમારા સંકલનકર્તા તમને પુષ્ટિ કરવા અથવા કોઈ ફેરફારો અંગેની જાણ કરવા માટે અંદાજિત શરૂઆતની તારીખના એક અઠવાડિયું (7 કેલેન્ડર દિવસો) પહેલાં છેલ્લામાં છેલ્લી માહિતી સાથે તમારો સંપર્ક કરશે.

જો તમે નાના ફેરફારો માટે કામ દરમિયાન તમારી ઈમારતમાં રોકાઈ રહ્યા હો, તો TCHCના સ્થળ પરનો કર્મચારી-વર્ગ નિર્માણ કરતી વખતે અડચણરૂપ ન બને એ માટે તમારી માલમતાને ખસેડવામાં તમારી મદદ માટે ઉપલબ્ધ હોઈ શકે છે. જો કર્મચારી-વર્ગ તમારી મદદ કરવા માટે ઉપલબ્ધ ન હોય, તો કૃપા કરીને તમારા સંકલનકર્તા સાથે તમારી જરૂરિયાતો વિશે ચર્ચા કરો. જો તમે નિર્માણકામ દરમિયાન તમારી ઈમારતમાં રોકાઈ રહ્યા હો, તો તમને વેવર (આકસ્મિક ઘટનામાં વ્યક્તિ સામે દાવો માંડવાથી બચવા માટેનું પત્રક) પર સહી કરવા માટે કહેવામાં આવશે.

જો તમે નિર્માણકામ દરમિયાન કોઈ અન્ય ઈમારતમાં સ્થાનાંતરણ કરી રહ્યા હો, તો TCHC કામચલાઉ ઈમારતમાં આવશ્યક ફર્નિચર અને માલમતા ખસેડવા માટેની વ્યવસ્થા કરશે. જો તમને પેકિંગમાં મદદની જરૂર હોય, તો કૃપા કરીને તમારા સંકલનકર્તાની સલાહ લો જેથી તે તમને મદદ કરવા માટે કોઈ વ્યક્તિને મોકલવાની વ્યવસ્થા કરી શકે. તમને જ્યારે તમારી ઈમારતમાં પાછા ફરશો, ત્યારે પણ તમને મદદ મળશે.

જો તમારી ઘરમાં સંભાળ લેવામાં આવતી હોય, કૃપા કરીને ધ્યાન રાખો કે કામચલાઉ સ્થાનાંતરણનો અર્થ એ નથી કે તમે તમારી સેવાઓને ગુમાવી દો છો. વાસ્તવમાં, તમારી સંભાળ લેવાની સેવાઓ તમારા કામચલાઉ ઘરમાં થઈ શકે છે. આ અંગેની વ્યવસ્થાઓ કરવા માટે તમારા સેવા પ્રદાતા કેસવર્કર (તમારી સેવાઓનો હલ લાવતા સામાજિક કાર્યકર)નો સંપર્ક કરો.

નિર્માણકામ તમારા જીવનમાં થોડી અવ્યવસ્થા ઊભી કરશે, પરંતુ TCHC તમારા માટે પ્રક્રિયાને શક્ય તેટલી સરળ અને વ્યથામુક્ત બનાવવા માટે સખત મહેનત કરશે.

એક્સેસિબિલિટી (ઉત્પાદનો, ઉપકરણો, સેવાઓ, વાહનો અને વાતાવરણને સાનુકૂળ બનાવવા) અંગેની તબીબી પ્રશ્નાવલિ



ભાડૂતો:

એક્સેસિબિલિટી (ઉત્પાદનો, ઉપકરણો, સેવાઓ, વાહનો અને વાતાવરણને સાનુકૂળ બનાવવા)ના કાર્યક્રમ માટેની વિનંતી એક એવો કાર્યક્રમ છે જેમાં વિનંતીને મંજૂર કરવા માટે તબીબી માહિતી આપવાની જરૂર પડે છે તેમજ એ બાબતની ખાતરી રાખવી પડે છે કે તમારી તબીબી આવાસની તમામ જરૂરિયાતોને સંતોષવામાં આવી છે. તે તમારી આવાસ વિનંતીને મંજૂર કરવામાં આવી છે કે પછી નકારવામાં આવી છે એ અંગેની માહિતી પ્રદાન કરે છે.

નીચે આપેલ તબીબી પ્રશ્નાવલિ એ બાબતનું લિખિત પ્રમાણ છે જે એક્સેસિબિલિટી (ઉત્પાદનો, ઉપકરણો, સેવાઓ, વાહનો અને વાતાવરણને સાનુકૂળ બનાવવા)ના કાર્યક્રમને બે વસ્તુઓ નક્કી કરવામાં સહાયભૂત બનશે: 1) જો તમારી વિનંતી તમારી તબીબી જરૂરિયાતો પર આધારિત હોય તો તેમજ 2) તમારા ઘરમાં સલામત અને ક્રિયાશીલ રહેવા માટે તમારી તબીબી જરૂરિયાતો કઈ-કઈ છે.

આ લિખિત પ્રમાણ તમારા પરવાના પ્રાપ્ત સ્વાસ્થ્ય સંભાળ વ્યવસાયી દ્વારા પૂર્ણ થયેલું હોવું જોઈએ.

એક વાર એ પૂર્ણ થઈ જાય એટલે, તમારા સમુદાય માટે, કૃપા કરીને તેને ભાડૂત સેવાના સંકલનકર્તા ને આપી દેશો. એવી ભલામણ કરવામાં આવે છે કે તમે તમારા પોતાના રેકોર્ડ્સ માટે એક નકલ બનાવો. જો તમે તમારી મેળે નકલ બનાવી શકો એમ ન હો, તો તમે તમારા ભાડૂત સેવાના સંકલનકર્તા ને કહો જે તમારા માટે નકલ બનાવી આપશે. ઉપરાંત, એ બાબતની પણ વિનંતી કરો કે તે તમને નકલ પરત કર્યા પહેલાં તેના પર તારીખ અને સિક્કો બંને મારે.

તબીબી રીતે જરૂરી એક્સેસિબિલિટી (ઉત્પાદનો, ઉપકરણો, સેવાઓ, વાહનો અને વાતાવરણને સાનુકૂળ બનાવવું) આવાસ માટેનું આ લિખિત પ્રમાણ તમારી અધિકૃત

વિનંતી છે. તમે ભરેલી તબીબી પ્રશ્નાવલિના પ્રપત્રો આપી દીધા પછી તમારી મંજૂરીની સ્થિતિ વિશે ટૂંક સમયમાં તમારો સંપર્ક કરીને જાણ કરવામાં આવશે. આ પત્રક તમને મંજૂર કરવામાં આવશે જ એવી કોઈ બાંહેધરી આપતું નથી.

આવાસ એક્સેસિબિલિટી (ઉત્પાદનો, ઉપકરણો, સેવાઓ, વાહનો અને વાતાવરણને સાનુકૂળ બનાવવા) અંગેની વિનંતી

જો તમે પ્રવર્તમાનમાં ના એવા ટોરોન્ટો કમ્યુનિટી હાઉઝિંગભાડૂત હોય જેને એક્સેસિબલ (ઉત્પાદનો, ઉપકરણો, સેવાઓ, વાહનો અને વાતાવરણને સાનુકૂળ બનાવી શકાય એવી) ઈમારતની જરૂર હોય, ઈમારતમાં ફેરફાર કરાવવાની જરૂર હોય, અથવા તો માનવ અધિકાર સંહિતા પર આધારિત અન્ય આવાસનની જરૂર હોય, તો કૃપા કરીને કેનેડામાં પ્રેક્ટિસ કરવા માટે પરવાનો ધરાવનાર લાયક તબીબી વ્યવસાયી પાસે આ પત્રક ભરાવો.

એક બાજુથી જ્યારે અમુક વિનંતીઓ કરવાથી તે અન્ય ટોરોન્ટો કમ્યુનિટી હાઉઝિંગની ઈમારતમાં સ્થાનાંતરણ થવામાં પરિણમે, ત્યારે બીજી બાજુ સ્થાનાંતરણ વિશે વિચારતાં પહેલાં ટોરોન્ટો કમ્યુનિટી હાઉઝિંગ હંમેશાં પ્રવર્તમાન ઈમારતમાં જરૂરિયાતને વાજબી રીતે ઈમારતની વ્યવસ્થા કરવા માટેનો પ્રયાસ કરશે.

જો તમને આ માહિતી વૈકલ્પિક સંરૂપ અથવા અન્ય ભાષામાં જોઈતી હોય તો કૃપા કરીને 416-981-5500 ખાતે ગ્રાહક સંભાળ કેન્દ્રનો સંપર્ક કરો તેમજ નો સંપર્ક કરો.

પરવાનોપ્રાપ્ત સ્વાસ્થ્યસંભાળ વ્યાવસાયિકો અને તેમના દર્દીઓ માટે અગત્યની નોંધ:

- સ્કૂટર અથવા વૉકરનો ઉપયોગ કરીને દર્દી ફેરફાર કરવામાં આવેલી ઈમારત માટે કે પછી અન્ય ઈમારતમાં સ્થાનાંતરણ કરવા માટે લાયક ઠરે એ જરૂરી નથી.
- ફેરફાર કરવામાં આવેલી ઈમારતો વ્યક્તિગત જરૂરિયાતને આધારે અનેકવિધ પ્રમાણમાં ફેરફાર અને એક્સેસિબિલિટી (ઉત્પાદનો, ઉપકરણો, સેવાઓ, વાહનો અને વાતાવરણને સાનુકૂળ બનાવવું) પૂરી પાડે છે.

R-PATH સમિતિ

દ્વારા લખાયેલ અને વૃદ્ધિ કરાયેલ છે:



(ટોરોન્ટો હાઉઝિંગમાં વ્યક્તિગતપણે ઍક્સેસિબિલિટી (ઉત્પાદનો, ઉપકરણો, સેવાઓ, વાહનો અને વાતાવરણને સાનુકૂળ બનાવવા) માટે જવાબદારના સહયોગથી

ટોરોન્ટો કમ્યુનિટી હાઉઝિંગ સંચાલક મંડળ અને કર્મચારી-વર્ગ

તમે R-PATH સમિતિનો સંપર્ક કરી શકો છો:

cbirch619@msn.com પર અથવા 647-201-7941 પર

તમે ઍક્સેસિબિલિટી (ઉત્પાદનો, ઉપકરણો, સેવાઓ, વાહનો અને વાતાવરણને સાનુકૂળ બનાવવા)ના કાર્યક્રમનો તમારા સ્થાનિક કેન્દ્રીય કાર્યાલય મારફત સંપર્ક કરી શકો છો

અથવા 416-981-5500 પર કૉલ સેન્ટર નો સંપર્ક કરો